



## **CONFIGURAÇÃO DOS ROTEADORES**

### **PROCEDIMENTO DE REDIRECIONAMENTO DE PORTAS**

## Procedimento de Redirecionamento de Portas

Alguns programas ou aplicativos de rede e internet utilizam portas lógicas específicas para seu funcionamento. Um bom exemplo são programas de compartilhamento de arquivos que funcionam com base em protocolos P2P (*peer-to-peer*), tais como eMule e Kazaa.

Por questões de segurança, o padrão de qualquer roteador é somente algumas portas padrões fiquem liberadas, o restante é bloqueada pelo roteador. Por isso devemos redirecionar as portas que desejamos utilizar, afim de liberar o trafego por determinadas portas.

Segue abaixo o procedimento:

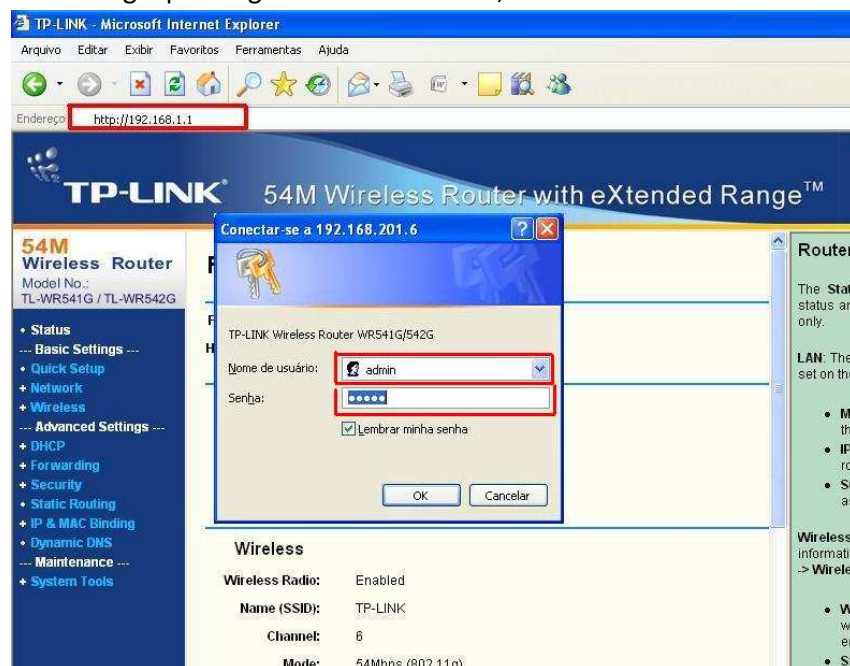
Com o computador ligado via cabo ao roteador, pela porta **LAN 1**, acesse a tela de configuração do equipamento pelo IP **192.168.1.1 (padrão)**. Caso tenha alterado o IP de acesso, digite o novo IP de acesso. Será solicitado usuário e senha. Por padrão o usuário é **“admin”** e a senha é **“admin”**. Caso tenha alterado digite o novo usuário e a nova senha.

### Passo 1:

Abra o Internet Explorer (ou qualquer outro navegador de internet);

Na Barra de Endereços digite os números (IP) 192.168.1.1 e pressione a tecla “Enter” do teclado;

Abrirá uma tela de Login para digitar usuário e senha;



Agora você está na pagina de Status do roteador (**Router Status**).

No menu ao lado esquerdo, localize a opção **“Forwarding”** e clique sobre ela, depois clique em **“Virtual Servers”**. Abrirá a tela de **“Virtual Servers”**. Nesta tela faremos a liberação das portas desejadas.

**Passo 2:**

Dentro da tela de Virtual Servers, clique em **Add New**.



Abrirá a tela para determinar a porta que será liberada.

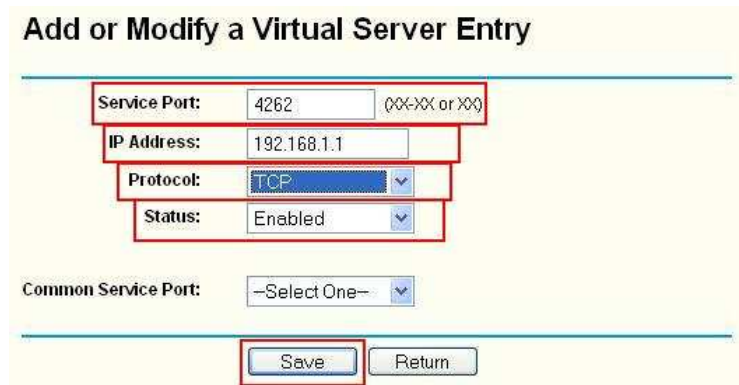
Em **Service Port**, digite o número da porta que deseja liberar (somente uma porta, ou uma faixa de portas);

Em **IP Address**, digite o IP do computador que utilizará a porta (somente um IP);

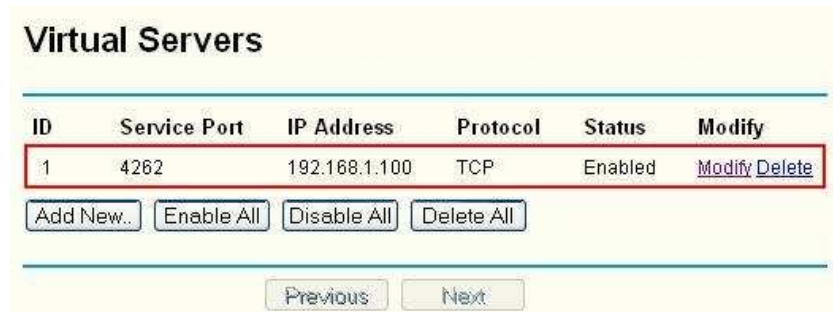
Em **Protocol**, determine o protocolo que a porta utilizará;

Em **Status**, deixe *Enable* para habilitar a regra, ou *Disable* para desabilita-la;

Clique em **Save** para salvar as configurações.



Voltará para a tela anterior, onde pode-se visualizar as regras que vão sendo adicionadas.




Após visualizar esta tela com a regra adicionada, as configurações estarão prontas.

**OBS:** Não é possível liberar a mesma porta para mais de um computador. UMA PORTA PODE SER USADA POR APENAS UM COMPUTADOR.

### Marcas Registradas e Direitos de Cópia

As especificações estão sujeitas a mudanças sem aviso prévio.

 TP-LINK® é marca registrada da TP-LINK Technologies Co., Ltd. Outras marcas e nomes de produtos são marcas registradas dos respectivos fabricantes.

Nenhuma parte destas especificações podem ser reproduzidas ou utilizadas para traduções, transformações ou adaptações sem a permissão da TP-LINK Technologies Co., Ltd. Copyright 2005 TP-LINK Technologies Co.,Ltd. Todos os direitos reservados.

### Informações de Contato

Para ajuda na instalação do Roteador Wireless contate-nos.



Representante exclusivo no Brasil:

Suporte Técnico

Tel.: 4003-4337 (Regiões Metropolitanas)

Outras Localidades: (11) 4003-4337

E-mail: [services@unicoba.com.br](mailto:services@unicoba.com.br)

Website: <http://www.unicoba.com.br/telecom>